



Spooky Friends

Schaurig schöne Halloween-Mützen



Mithilfe dieses E-Books kannst Du Dir Deine eigenen Halloween-Mützen nähen. Das E-Book enthält die Schnittmuster für eine Vampirfledermaus, einen Gruselkürbis und ein Monsterlein sowie eine ausführliche bebilderte Anleitung.

Ich stelle Dir das E-Book kostenlos zur Verfügung, freue mich im Gegenzug über Bilder Deiner *Spooky Friend* Mütze (www.facebook.com/vivisfancywork oder vivis-fancywork@gmx.de)! Außerdem bitte ich Dich, beim Teilen Deiner Werke die Quelle des Schnittes anzugeben.

Lies Dir die Anleitung vor dem Zuschneiden einmal komplett durch. So weißt Du gleich, an welchen Stellen Du achtsam sein solltest.

Übersicht:

Nähanleitung <i>Spooky Friend</i> Mützen.....	Seite 2
Tutorial Mütze mit Ohrenklappen.....	Seite 7
Designbeispiele <i>Spooky Friend</i>	Seite 10
Schnittmuster <i>Spooky Friend</i> Mützen.....	Seite 12

Spooky Friend Halloween-Mütze

Größen der Mütze: Kopfumfang 37 - 58 cm

Material für die Mütze:

- 1x dehnbare Außenstoff von etwas mehr als der Größe zweier DIN A4-Blätter nebeneinander (Dehnbarkeit im Querformat)
- 1x dehnbare Futterstoff von etwas mehr als der Größe zweier DIN A4-Blätter nebeneinander (Dehnbarkeit im Querformat)
- ein paar Stoffreste für Applikationen wie Blattgrün, Augen, Ohren, Mund oder Nase
- ggf. Stickvlies, Vlieseline H640 und/oder Knöpfe als Alternative für Augen und Nase.
- Ggf. 30-40cm Kordel, Flechtband, Jerseynudel oder Ähnliches als Bindeband

→ als Stoffe geeignet sind Jersey, Sweat, Fleece, Plüsch, etc. – solange sie dehnbar sind!

Schritt 1: Futter Zuschneiden



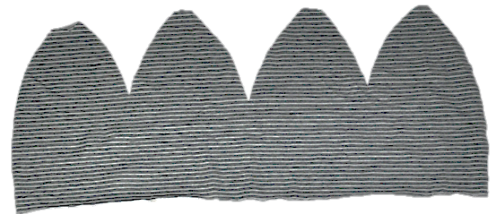
Im Probenähen hat sich herausgestellt, dass es bei einer eng anliegenden Mütze nicht einfach ist, einen Schnitt für alle Kopfformen zu generieren. Nähe daher zuerst das Futter und probiere es an, um ggf. Anpassungen vornehmen zu können. Es wäre schade, wenn Du Dir die viele Mühe mit dem Außenteil machst und es passt nicht.

Schneide den Papierschnittbogen für das Hauptteil in der gewünschten Größe aus. Wer die Mütze rein aus Jerseystoffen näht, sollte ggf. eine Nr. kleiner wählen.

Lege den Schnittbogen auf den Futterstoff, der im Bruch (also gefaltet) liegt. Die Markierung legst Du an der Faltkante an.

Nun schneidest Du das Futterteil MIT GROßZÜGIGER NAHTZUGABE AM UNTEREN RAND zu (kürzen kann man immer). An den anderen Schnittkanten reicht eine normale Nahtzugabe.

Aufgefaltet sieht es dann so aus:



Schritt 2: Futter zusammennähen (Bilder auf der nächsten Seite)



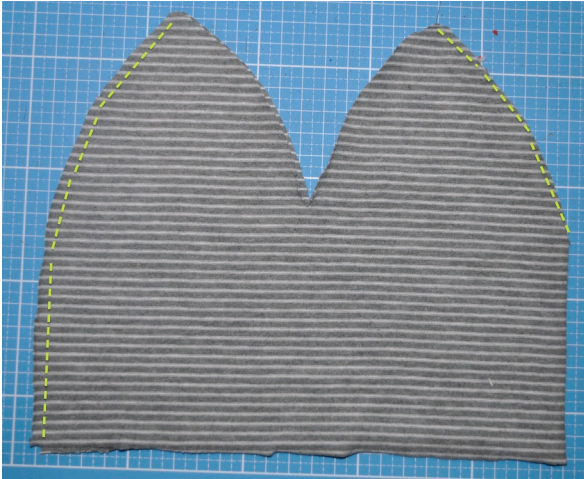
Falte das Futterteil rechts auf rechts, so dass die schöne Seite innen liegt. Nähe wie auf dem Bild gezeigt die beiden äußeren Nahtstellen zusammen. Der Bogen in der Mitte (das „V“) bleibt offen.

Tipp: Um eine Kantenbildung zu vermeiden, beginne ein gutes Stück (ca 1,5 cm) unterhalb der Nahtöffnung zu nähen. Fange dabei ganz nah am Rand an und vergrößere bis zur Öffnung hin den Abstand zum Rand bis auf die gewünschte Nahtzugabe.

Jetzt faltest Du das Futterteil um und zwar so, dass die vordere und die hintere Naht genau aufeinander treffen (siehe rechtes Bild nächste Seite). Nähe nun den noch offenen Bogen zusammen, lasse aber eine Öffnung von ca. 7cm, damit Du die Mütze später wenden kannst.

© Copyright 2015 by Vivi's Fancywork, www.vivis-fancywork.de

Es ist erlaubt Einzelstücke und Kleinserien von bis zu 20 Stück pro Jahr nach dieser Anleitung anzufertigen und zu verkaufen. (Industrielle) Massenproduktion ist untersagt. Es ist beim Verkauf die Quelle der Anleitung (Spooky Friend von Vivi's Fancywork feat. Sternenglanz und Stubenzauber, www.vivis-fancywork.de und www.facebook.com/sternenglanzundstubenzauber) anzugeben. Weitergabe, Tausch und Verkauf der Anleitung oder von Teilen davon sind ausdrücklich verboten, ebenso die Veröffentlichung oder der Abdruck.



Mache die Anprobe! Bedenke, dass nach dem Nähen unten ca. 0,7-1cm an Nahtzugabe fehlen werden.

Schritt 3: Außenteil und Add-Ons zuschneiden



Schneide zum Hauptschnittbogen auch die Papierschnittbögen für Add-Ons wie z.B. Augen, Ohren, Nase und ggf. Ohrenklappen in der gewünschten Größe aus. Was jeweils zu welchem Motiv gehört, ist auf dem Schnittbogen beschriftet und in der Farbgebung ist Zusammengehöriges einheitlich gestaltet.

Lege die Schnittbögen auf den Stoff.

Der Außenstoff liegt im Bruch, der Ohrenklappen-, Ohren- Mund- und Augenstoff doppelt und der Nasen- sowie Blattgrünstoff einfach.

Nun schneidest Du das Hauptschnittteil (Außenstoff) mit Nahtzugabe aus.

Bei dicken Futterstoffen wie Plüsch oder Fleece solltest Du **beim Außenteil ca. 0,7cm-1cm zusätzliche Nahtzugabe am unteren Rand geben.**

Für die einzelnen Mützen brauchst Du die folgenden Schnittteile:



Hauptschnittteil aus Futterstoff mit NZ
Hauptschnittteil aus Außenstoff mit NZ

Hauptschnittteil aus Futterstoff mit NZ
Hauptschnittteil aus Außenstoff mit NZ

Hauptschnittteil aus Futterstoff mit NZ
Hauptschnittteil aus Außenstoff mit NZ

Ohren je 2x gespiegelt aus Außenstoff

Augen 2x gespiegelt ohne NZ

Auge u. Pupille 1x ohne NZ

und aus Stoff für das Ohrinnenteil (rosa),
NZ rundherum

Nase 1x ohne Nz

„Pflasterauge“ 1x ohne NZ

Augen u. Pupillen 2x gespiegelt ohne NZ

Mund 1x ohne NZ im Stoffbruch

Mund 1x ohne NZ im Stoffbruch

Nase 1x ohne NZ

Blattgrün 1x ohne NZ

ODER:

Zähne 4x mit NT rundherum

Stiel 1x mit NZ rundherum

Zahnreihe 1x mit NZ im Stoffbruch

© Copyright 2015 by Vivi's Fancywork, www.vivis-fancywork.de

Es ist erlaubt Einzelstücke und Kleinserien von bis zu 20 Stück pro Jahr nach dieser Anleitung anzufertigen und zu verkaufen. (Industrielle) Massenproduktion ist untersagt. Es ist beim Verkauf die Quelle der Anleitung (*Spooky Friend* von Vivi's Fancywork feat. Sternenglanz und Stubenzauber, www.vivis-fancywork.de und www.facebook.com/sternenglanzundstubenzauber) anzugeben. Weitergabe, Tausch und Verkauf der Anleitung oder von Teilen davon sind ausdrücklich verboten, ebenso die Veröffentlichung oder der Abdruck.

Schritt 4: Nase, Mund und Augen applizieren

Je nachdem, welches Motiv Du gewählt hast, kann ggf. auf einzelne Add-Ons verzichtet werden. So wird der Fledermaus z.B. kein Mund appliziert und das Monster besitzt keine Nase.



Platziere Augen und Nase wie in den Abbildungen gezeigt und nähe sie mit einem Applizierstich fest. Manche Maschinen besitzen einen solchen. Wenn Deine Nähmaschine nicht dazugehört, tut es auch ein einfacher Zick-Zack-Stich oder (bei nicht ausfransenden Stoffen) sogar ein Geradestich.



Platziere Augen und Mund (bei Monster nur, wenn ohne Zahnleiste genäht wird) wie in den Abbildungen gezeigt und nähe sie mit einem Applizierstich fest. Manche Maschinen besitzen einen solchen. Wenn Deine Nähmaschine nicht dazugehört, tut es auch ein einfacher Zick-Zack-Stich oder (bei nicht ausfransenden Stoffen) sogar ein Geradestich.



Wenn Du das Monster mit Mund anstelle der Zahnleiste nähen möchtest, appliziere diesen wie beim Kürbis.

Position der Applikationen:**Tipp1:**

Applizieren geht leichter, wenn Du die Applikation zuvor auf Vliesofix und anschließend auf den Zielstoff aufbügelst.

Außerdem empfehle ich, Stickvlies (alternativ Küchenpapier) unterzulegen beim Nähen, damit sich die Naht nicht wellt und der Stoff nicht „gefressen“ wird.

So verrutscht nichts und die Applikation sieht ordentlicher aus!

Tipp2:

Um enge Kurven sauber zu nähen, lohnt es sich oft anzuhalten. Dann kannst Du nämlich jedes Mal den Stoff bei versenkter Nadel und gehobenem Füßchen zurechtlegen. Beim Zick-Zack-Stich immer nur dann den Stoff zurechtlegen, wenn die Nadel außen (in der Außenkurve) versenkt ist!

Eine bebilderte Anleitung fürs Applizieren gibt es hier:

<http://www.vivis-fancywork.de/freebooks-n%C3%A4hanleitungen/3d-applikation/>

Lasse Schritt 6 einfach weg oder nutze ihn sogar für die Augenreflexe.



Schritt 5: Ohren vorbereiten

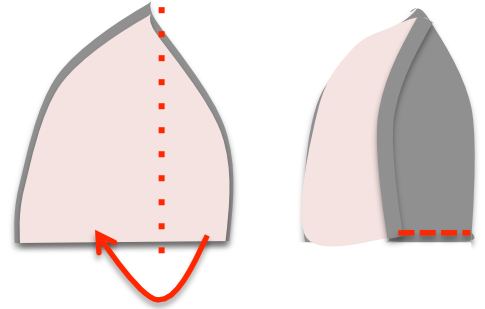
Damit die Ohren später einen schönen Stand haben und nicht schlapp herunterhängen, wird beim Zusammennähen der Ohrteile Vlieseline H640 mitgefasst, die dem Stoff seine Steifigkeit verleiht. Alternativ kann man auch diese steifen Bodenwischtücher vom Discounter verwenden ;-)

Lege je ein Teil aus Innenohrstoff und eins aus Außenstoff rechts auf rechts übereinander. Zuerst legst Du die Vlieseline (oder bügelst diese auf - sofern es Aufbügelware ist).

Diesen Stapel nähst Du an den abgerundeten Seiten zusammen, die gerade Unterseite bleibt offen.

Wende die Ohren durch die Öffnung an der Unterseite und forme die Spitze z.B. mit einem Bleistift aus. Die Vlieseinlage befindet sich jetzt im Inneren des Ohres.

Nun faltest Du je 1/3 jedes Ohrs zur Mitte hin ein und heftest den gefalteten Teil fest. Hierzu einfach in der Nahtzugabe feststeppen.



Schritt 6: Außenteil zusammennähen

Falte das Außenteil rechts auf rechts, so dass die Wangen genau aufeinander liegen. Nähe wie auf dem Bild gezeigt die beiden äußeren Nahtstellen zusammen. Der Bogen in der Mitte (das „V“) bleibt offen.

Tipp: Um eine Kantenbildung zu vermeiden, beginne ein gutes Stück (ca 1,5 cm) unterhalb der Nahtöffnung zu nähen (siehe Pfeil). Fange dabei ganz nah am Rand an und vergrößere bis zur Öffnung hin den Abstand zum Rand bis auf die gewünschte Nahtzugabe.



Jetzt faltest Du das Außenteil um und zwar so, dass die vordere und die hintere Naht genau aufeinander treffen.



Lege die Ohren am äußersten Rand der Nahtöffnung zwischen die Stofflagen, so dass die Unterkante an der Nahtkante der Außenmütze anliegt.

Achte darauf, dass die Seite mit dem Innenstoff das Gesicht dabei „anschaut“.

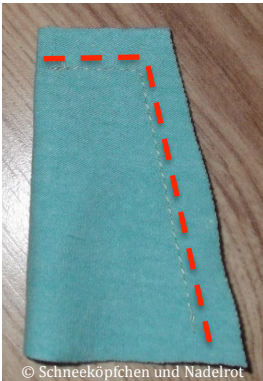


© Copyright 2015 by Vivi's Fancywork, www.vivis-fancywork.de

Es ist erlaubt Einzelstücke und Kleinserien von bis zu 20 Stück pro Jahr nach dieser Anleitung anzufertigen und zu verkaufen. (Industrielle) Massenproduktion ist untersagt. Es ist beim Verkauf die Quelle der Anleitung (*Spooky Friend* von Vivi's Fancywork feat. Sternenglanz und Stubenzauber, www.vivis-fancywork.de und www.facebook.com/sternenglanzundstubenzauber) anzugeben. Weitergabe, Tausch und Verkauf der Anleitung oder von Teilen davon sind ausdrücklich verboten, ebenso die Veröffentlichung oder der Abdruck.



Kürbisstiel vorbereiten und einnähen:



Falte den Kürbisstiel einmal in der Länge rechts auf rechts und nähe die Oberseite sowie die Seite zu.

Wende den Stiel auf rechts und forme ihn z.B. mit einem Bleistift aus.

Lege ihn in das Außenteil hinein, sodass die Unterkante des Stiels mit der Mützenmitte Kante auf Kante liegt.



Nähe jetzt den noch offenen Bogen zusammen. Bei Fledermaus und Kürbis werden die zwischengelegten Ohren bzw. der Stiel dabei mitgefasst. Achte darauf, dass die aufeinander treffenden Nahtzugaben in der Mitte nicht übereinander liegen, sondern lege eine nach rechts und eine nach links. So vermeidest Du, dass sich ein dicker Knubbel bildet.



Blattgrün applizieren:



Schneide zunächst einen Schlitz von der Breite Deines Stiels in das Blattgrün.

Schiebe es dann über den Stiel und nähe es mit einem Applizierstich (alternativ: Gerade- oder Zick-Zack-Stich) an der Außenmütze fest. Dabei kannst Du wählen, ob Du wie auf dem Bild nur die Blattader andeutest oder die Blätter rundherum feststeppst.



Wenn Du Deine Mütze mit **Ohrenklappen** versehen möchtest, springe jetzt zu Seite 9.

Schritt 7: Futter einnähen

Nähe die Zähne bzw. die Zahnreihen jeweils rechts auf rechts zusammen. Die gerade Unterkante bleibt dabei offen.

Wende die Zähne bzw. Zahnreihe und forme die Spitzen z.B. mit einem Bleistift schön aus.

Nun heftest Du die Zähne bzw. Zahnreihe an der Stelle des Oberkiefers auf die Außenmütze. Die Zahnspitzen zeigen dabei in Richtung der Augen und die Unterkante der Zähne liegt genau auf der Unterkante der Außenmütze.



Wende das Außenteil auf rechts und schiebe es in das Futterteil. Die beiden schönen Seiten liegen so aufeinander. Nähe beide Teile am unteren Rand rundherum zusammen.

Bei Fledermaus und Monster wird die Zahnreihe dabei zwischengefasst.

**Tipp:**

Nähe die beiden Teile nahtversetzt zusammen (siehe rechtes Bild). Dadurch ist das Tragen der Mütze später angenehmer, da keine zwei Nähte an einer Stelle aufeinandertreffen.

© Copyright 2015 by Vivi's Fancywork, www.vivis-fancywork.de

Es ist erlaubt Einzelstücke und Kleinserien von bis zu 20 Stück pro Jahr nach dieser Anleitung anzufertigen und zu verkaufen. (Industrielle) Massenproduktion ist untersagt. Es ist beim Verkauf die Quelle der Anleitung (*Spooky Friend* von Vivi's Fancywork feat. Sternenglanz und Stubenzauber, www.vivis-fancywork.de und www.facebook.com/sternenglanzundstubenzauber) anzugeben. Weitergabe, Tausch und Verkauf der Anleitung oder von Teilen davon sind ausdrücklich verboten, ebenso die Veröffentlichung oder der Abdruck.

Schritt 8: Wenden und fertigstellen

Wende die Mütze durch die Wendeöffnung im Futter. Klappe hier die Nahtzugabe nach innen und schließe die Wendeöffnung mit dem Matratzen-/ oder Leiterstich. Faulpelze können die Wendeöffnung auch einfach von außen mit der Maschine schließen, man sieht das Futter später ja sowieso nicht mehr ;-)



Stülpe das Futter nach innen und FERTIG ist Deine *Spooky Friend* Halloween-Mütze.

Gespentische Variationen:

Natürlich sind der Fantasie bei der Gestaltung der *Spooky Friends* keine Grenzen gesetzt. Hier ein Beispiel, wie durch die Abänderung der Applikationen ein gespenstisches Wesen entstehen kann:



© Copyright 2015 by Vivi's Fancywork, www.vivis-fancywork.de

Es ist erlaubt Einzelstücke und Kleinserien von bis zu 20 Stück pro Jahr nach dieser Anleitung anzufertigen und zu verkaufen. (Industrielle) Massenproduktion ist untersagt. Es ist beim Verkauf die Quelle der Anleitung (*Spooky Friend* von Vivi's Fancywork feat. Sternenglanz und Stubenzauber, www.vivis-fancywork.de und www.facebook.com/sternenglanzundstubenzauber) anzugeben. Weitergabe, Tausch und Verkauf der Anleitung oder von Teilen davon sind ausdrücklich verboten, ebenso die Veröffentlichung oder der Abdruck.

Spooky Friend Halloween-Mütze mit Ohrenklappen

Wenn Du Deine Halloween-Mütze mit Ohrenklappen nähen möchtest, gehe wie folgt vor:

Schritt 1: Stoff zuschneiden

Schneide die Schnittteile für die Ohrenklappen in der gewünschten Größe aus dem Papierbogen aus.

Schneide das Ohrenklappen Schnittteil 2x gespiegelt aus **Futterstoff** und aus **Außenstoff** zu.

Schritt 2: Ohrenklappen vorbereiten

Lege jeweils ein Außenstoff- und ein Futterteil gespiegelt rechts auf rechts aufeinander. Wenn Du ein Bindeband verwenden möchtest, lege dieses dazwischen, sodass an der runden Nahtseite nur ein kleiner Zipfel herauschaut.

Nähe die beiden Teile nun an der Rundung zusammen und wende sie auf rechts.

Dass die Ohrenklappe hier zweifarbig ist, bitte ignorieren ☺

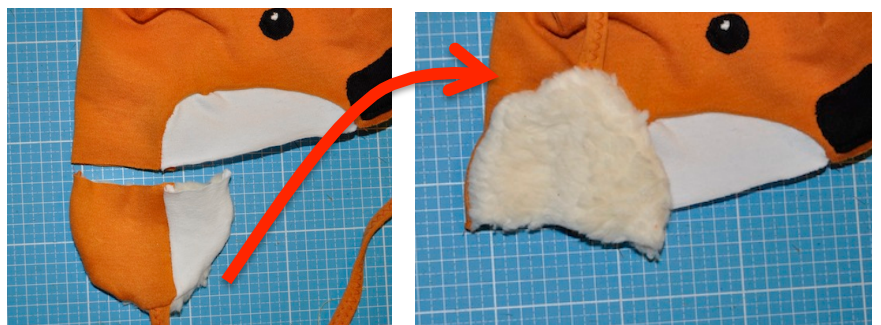


Schritt 3: Ohrenklappen einnähen

Verfahre beim Zusammennähen der Mütze nach obiger Anleitung und führe die Schritte 1-7 durch. Vor dem Einnähen des Futters werden die Ohrenklappen zwischengefasst.

Wende dazu das Außenteil auf rechts.

Lege die Ohrenklappen mit der Trennlinie zwischen Wangen- und Außenstoff an Markierung an, wie sie später sitzen sollen. Dann werden die Ohrenklappen „nach oben“ geklappt. Stecke die Ohrenklappen gut fest oder steppe sie gar mit ein paar Stichen fest.



Stecke auch die Bindebänder an der Mütze fest, sodass sie beim Weiteren Nähen nicht versehentlich angenäht werden.

Schritt 4: Futter einnähen und fertigstellen

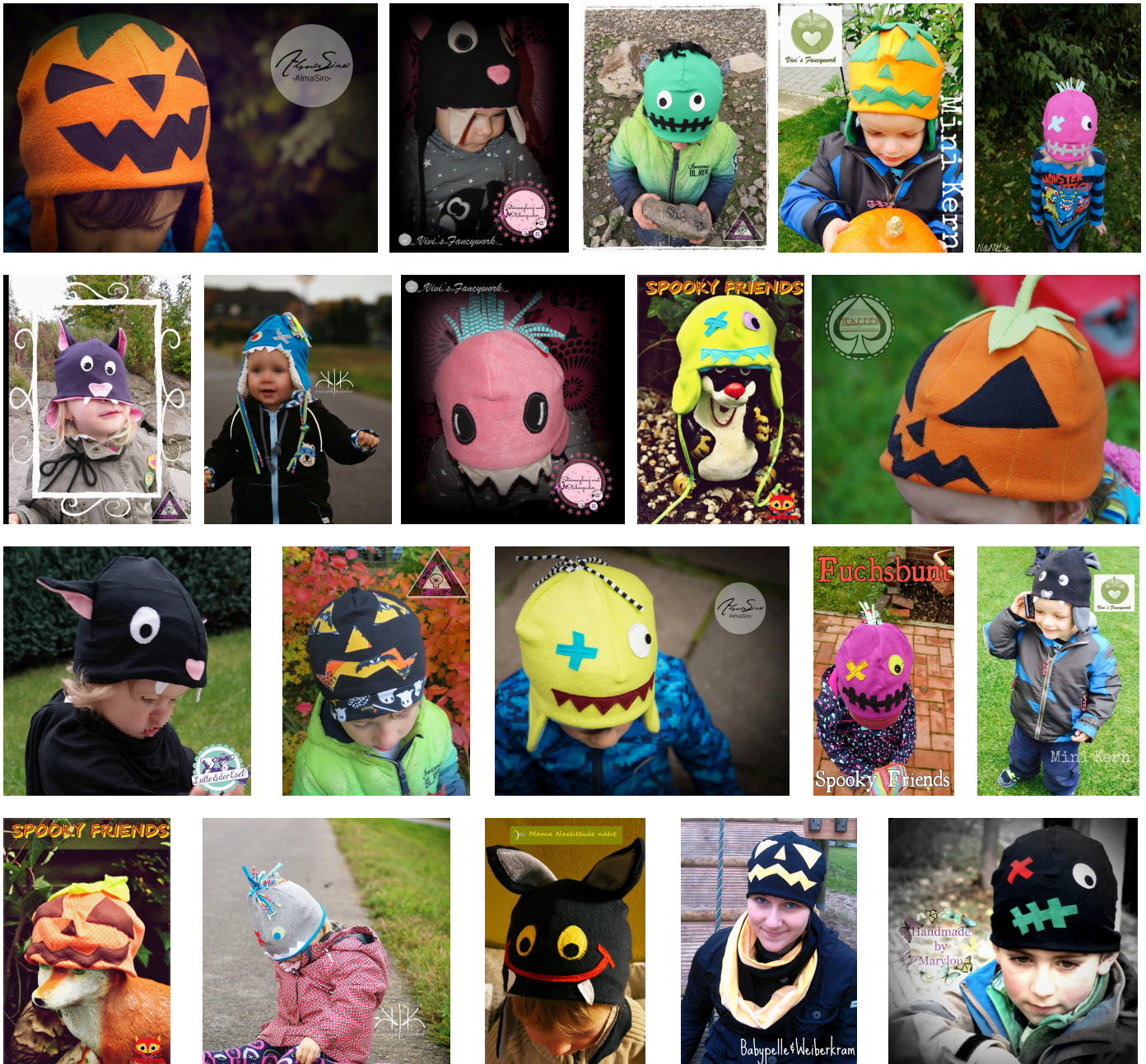
Verfahre nun weiter wie oben ab Schritt 7 beschrieben.



feat.

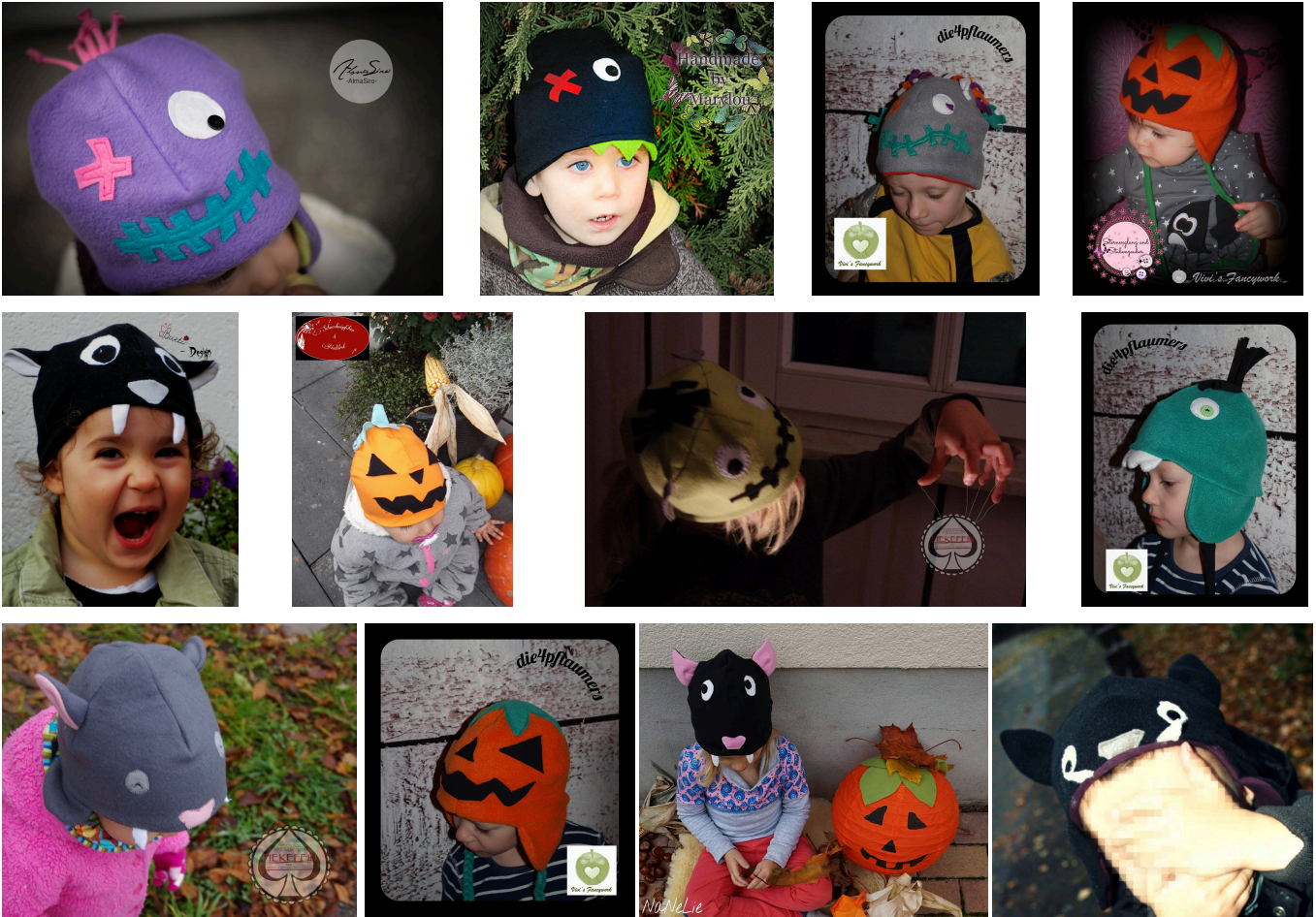


Spooky Friends Designbeispiele



© Copyright 2015 by Vivi's Fancywork, www.vivis-fancywork.de

Es ist erlaubt Einzelstücke und Kleinserien von bis zu 20 Stück pro Jahr nach dieser Anleitung anzufertigen und zu verkaufen. (Industrielle) Massenproduktion ist untersagt. Es ist beim Verkauf die Quelle der Anleitung (Spooky Friend von Vivi's Fancywork feat. Sternenglanz und Stubenzauber, www.vivis-fancywork.de und www.facebook.com/sternenglanzundstubenzauber) anzugeben. Weitergabe, Tausch und Verkauf der Anleitung oder von Teilen davon sind ausdrücklich verboten, ebenso die Veröffentlichung oder der Abdruck.



An meine wundervollen Blitz-Probenäherinnen richtet sich mein herzlichster Dank! Ihr seid spitze, Mädels!

Andrea von Fuchsbunt (www.facebook.com/fuchsbunt)

Anke Burghardt (www.facebook.com/lotteundderesel)

Anja Henseleit (<https://www.facebook.com/fuchskind>)

Clara von Piekefein (www.facebook.com/piekefein | www.duhama.de)

Claudia Menzel von Kreativstube Kunterbunt (<https://www.facebook.com/Kreativstube-Kunterbunt-580743628650186/timeline/>)

Diana Sondermann (www.facebook.com/Homeofheinz)

Janine Conrad von Kreatives Knöpfchen (<https://www.facebook.com/janinesnaehkaestchen?ref=hl>)

Julia Bueti von Bueti-Design : <https://www.facebook.com/BuetiDesign>

Maike von Liaison: www.facebook.com/coudre.liaison

Marie Leuchert- (<https://www.facebook.com/Handmade-by-Marylou-272955686205207/>)

Nancy von www.facebook.com/naneliedesign

Noemi von <https://www.facebook.com/Mama.Nachteule>

Sari von Heldenhaushalt.de (www.heldenhaushalt.de | www.facebook.com/heldenhaushalt)

Sabrina Lofink von <https://www.facebook.com/SchneeknoepfchenundNadelrot>

Simone von AlmaSiro - Nähen und Co (www.facebook.com/AlmaSiroDIY)

Stefanie von die4pflaumer (www.facebook.com/die4pflaumer)

Steffi von Babypelle und Weiberkram (<https://www.facebook.com/BabypelleundWeiberkram>)

Vanessa Kern von Mini Kern (<https://www.facebook.com/Mini-Kern-397530233774623/>)

Vanessa von Fadenzauber by VaTi <https://www.facebook.com/Fadenzauber-by-VaTi-1403959976566129/>

© Copyright 2015 by Vivi's Fancywork, www.vivis-fancywork.de

Es ist erlaubt Einzelstücke und Kleinserien von bis zu 20 Stück pro Jahr nach dieser Anleitung anzufertigen und zu verkaufen. (Industrielle) Massenproduktion ist untersagt. Es ist beim Verkauf die Quelle der Anleitung (Spooky Friend von Vivi's Fancywork feat. Sternenglanz und Stubenzauber, www.vivis-fancywork.de und www.facebook.com/sternenglanzundstubenzauber) anzugeben. Weitergabe, Tausch und Verkauf der Anleitung oder von Teilen davon sind ausdrücklich verboten, ebenso die Veröffentlichung oder der Abdruck.

57-58
55-56
53-54
51-52
49-50
47-48
45-46
43-44
41-42
39-40
37-38

57-58
55-56
53-54
51-52
49-50
47-48
45-46
43-44
41-42
39-40
37-38

Spooky Friend



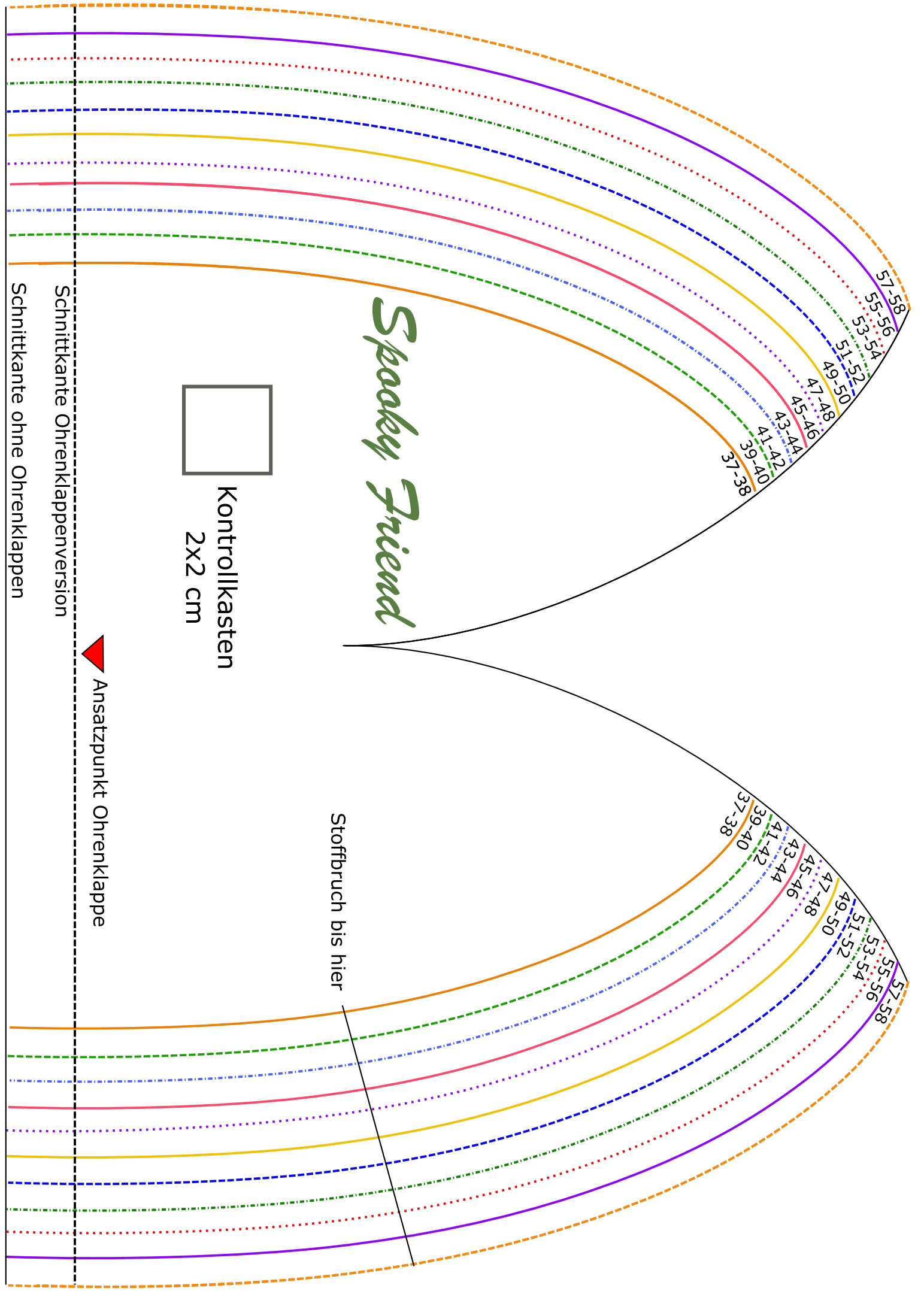
Kontrollkasten
2x2 cm

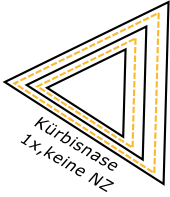
Stoffbruch bis hier

▶ Ansatzpunkt Ohrenklappe

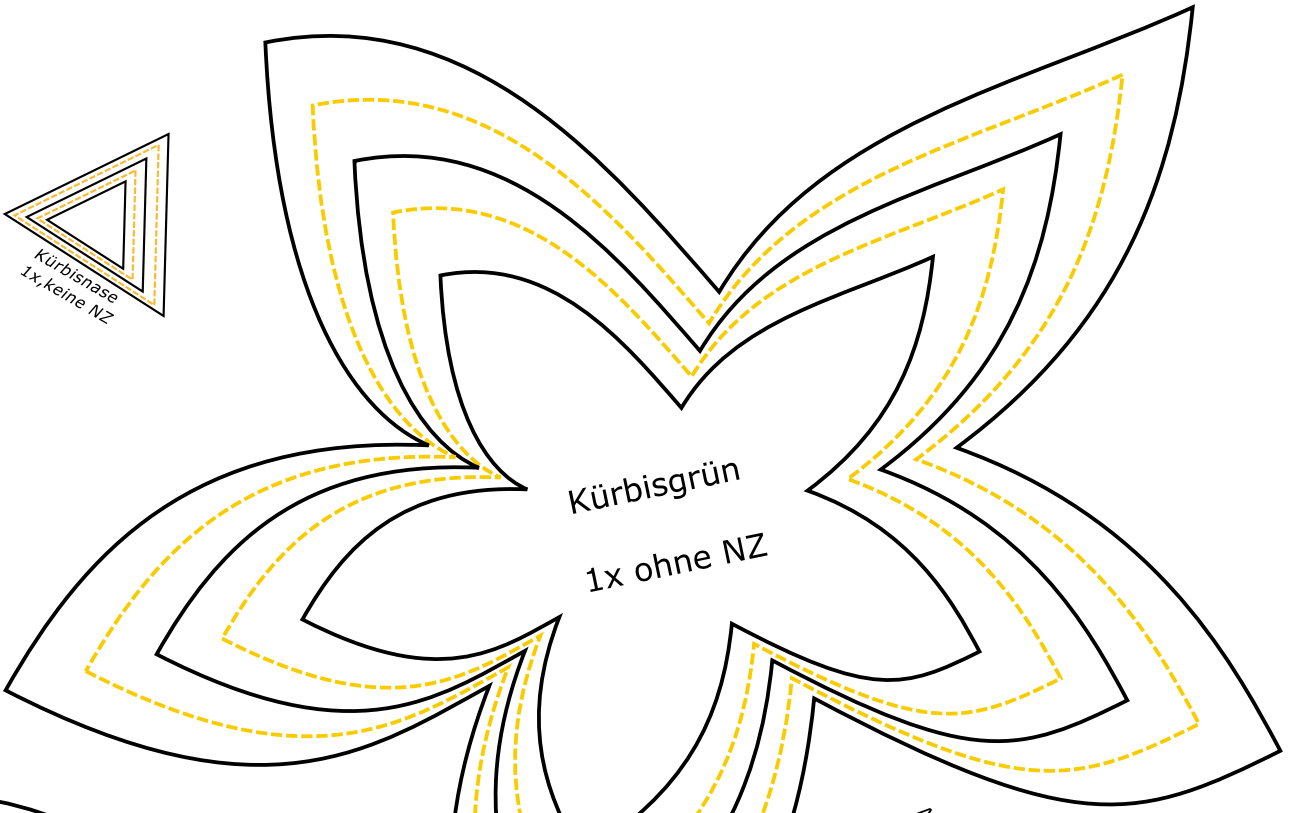
Schnittkante Ohrenklappenversion

Schnittkante ohne Ohrenklappen

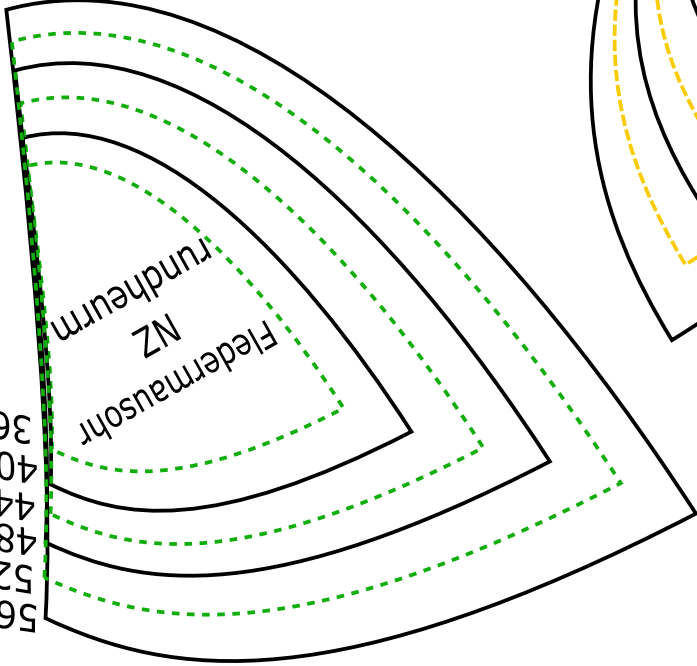




Kürbishaase
1x, keine NZ



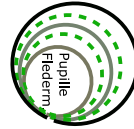
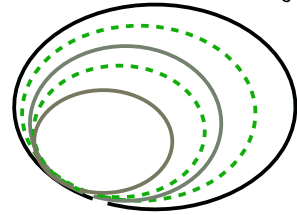
Kürbisgrün
1x ohne NZ



Fledermausohr
rundheurm
NZ

- 36-40
- 40-44
- 44-48
- 48-52
- 52-56
- 56-58

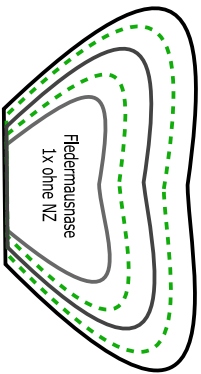
Auge Fledermaus
2x, keine NZ



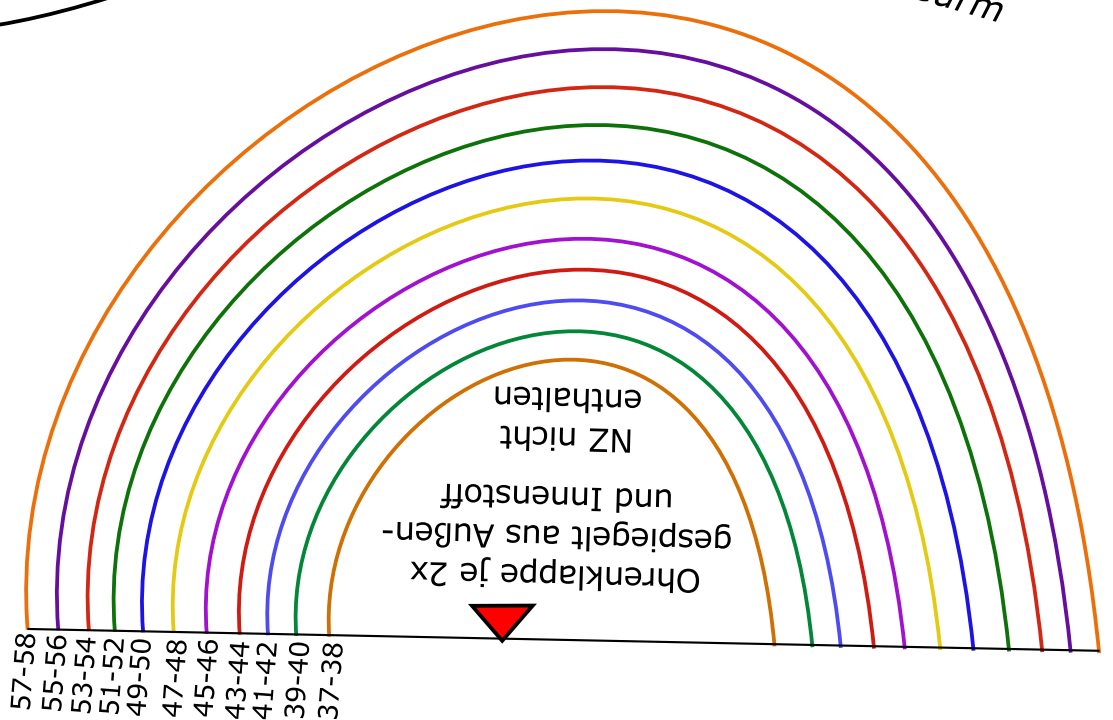
Pupille
Flederm



Fledermauszahn
klein oder groß
4x, NZ rundheurm

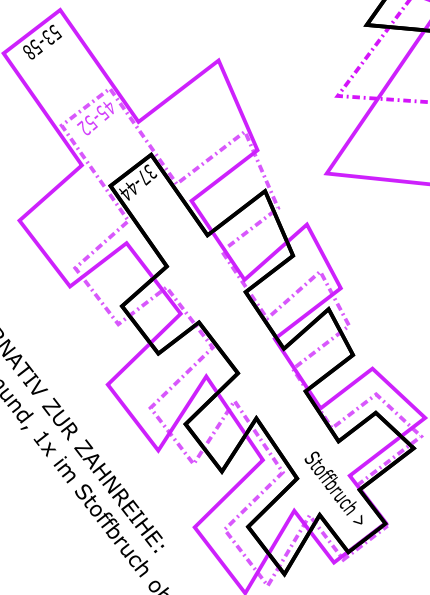
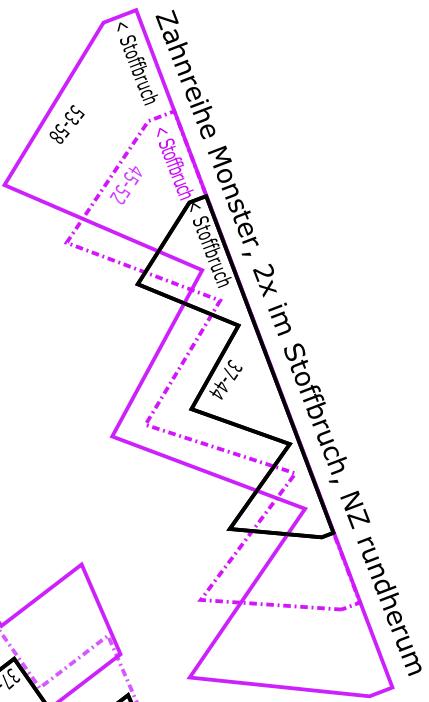
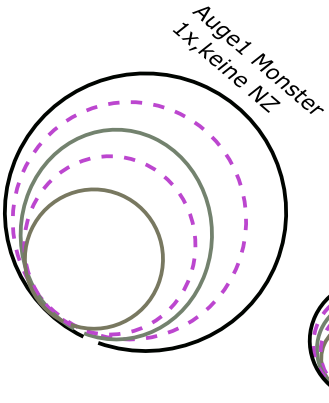
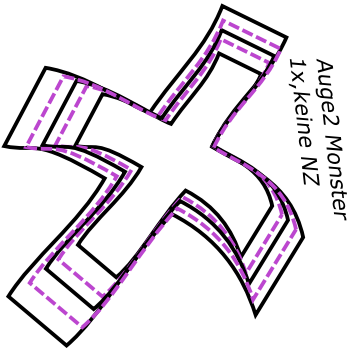
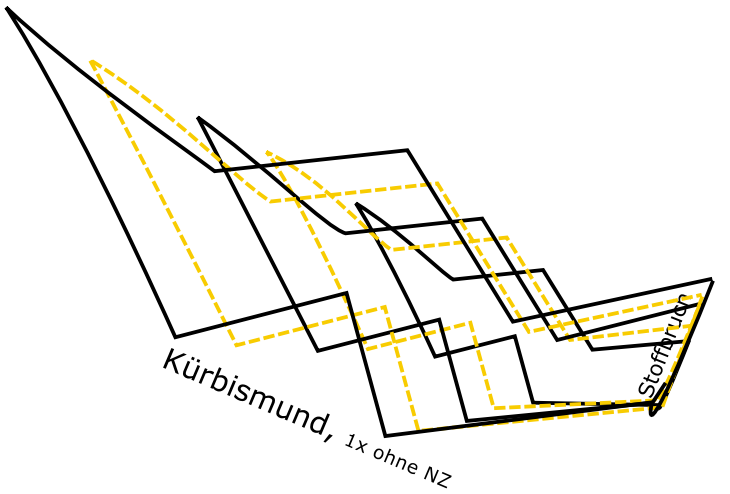
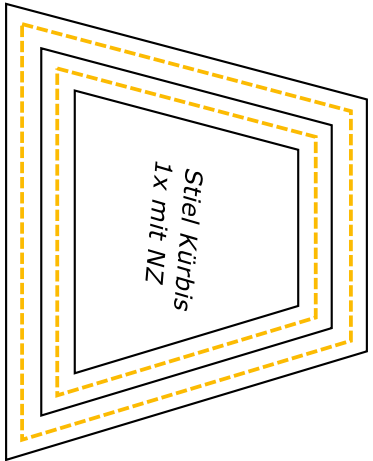
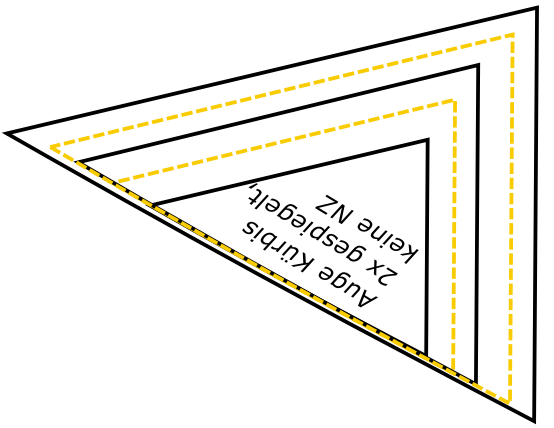


Fledermausnase
1x ohne NZ



Ohrenklappe je 2x
gespiegelt aus Außen-
und Innenstoff
NZ nicht
enthalten

- 57-58
- 55-56
- 53-54
- 51-52
- 49-50
- 47-48
- 45-46
- 43-44
- 41-42
- 39-40
- 37-38



	INNEN	AUBEN
37-42	—	—
43-46	---	---
47-50	—	—
51-54	---	---
55-58	—	—